

# ARB-Vegleiðing

## V-F160-2

Vandin fyri at detta niður á arbeiðsplássum o.a.

Fyrstu fer útgivin: 2002/09

Seinast dagførd: 2004/10

# Arbeiðseftirlitið

## Hvat er ein ARB-Vegleiðing?

ARB-vegleiðingar vegleiða um hvussu reglurnar í arbeiðsumhvørvislógini skulu skiljast/tulkast. ARB-vegleiðingar verða brúktar til at:

- greina út orð og setningar í reglunum (lóg og kunngerðir),
- greiða frá hvussu krøvini í reglunum kunna lukast í royndum,
- greiða frá vitan um tulkningar av reglunum í samband við dómur,
- greiða frá hvussu arbeiðsumhvørvislógin er samansett og hvørji øki hon umfatar.

## Er ein ARB-vegleiðing bindandi?

ARB-vegleiðingar eru ikki bindandi fyri virkir, trygdarskipan e.o., men vegleiðingarnar eru skrivaðar út frá reglum (lóg og kunngerðum), sum eru bindandi.

## Týðningurin av vegleiðing í lutfalli til kunnleika hjá móttakara

Fylgjan av at hava móttikið kunning við hesi vegleiðing er eyðkend við, at arbeiðsgevarin eftir kunningina, ikki kann siga seg ókunnugan um innihaldi í lógini og um, hvørji krøv sum skulu vera uppfylt, og hvussu hetta skal gerast. Tað merkir serliga fyri eina lógtingslóg sum arbeiðsumhvørvislógina, sum inniheldur breitt orðaðar trygdarnormar, at tað undir givnum umstøðum, kann føra til, at tað verður tilmælt at reisa rættarlíga ákæru, orsakað av vitanini frá tí givnu vegleiðingini. Tá móttakarin við vegleiðingini fær kunnleika til fyriskipanar møguleikar, er tað ikki manglandi kunnleiki, men heldur óvilji, sum er orsök til, at lógarinnar krøv ikki verða uppfylt.

Arbeiðseftirlitið setir ikki onnur krøv, um t.d. eitt virki hevur gjørt sum tilskila í eini vegleiðing.

Virkini kunna loysa uppgávarnar á annan hátt, men Arbeiðseftirlitið vil tá meta um, um hesin háttur er líka so tryggur og í trá við reglurnar.

**Arbeiðseftirlitið**

**Boks 1134**

**FO-110 Tórshavn**

**Tlf.: + 298 357811**

**Fax.: + 298 357810**

**T-post.: [arb@arb.fo](mailto:arb@arb.fo)**

**Heimasíða: [www.arb.fo](http://www.arb.fo)**

### Innihaldsvirlit:

1. Lógar grundarlag.
2. Vandin fyri at detta niður á byggiplássum o.a.
3. Arbeiði í bygningum, grindaløgum (konstruktiónum) o.ø.
4. Arbeiði og gongd á arbeiðsdekkið, byggipallum (stilladsum), og øðrum pallum, atkomuvegum og aðrastaðnis.
5. Vandin fyri at detta niður av tekjum.
6. Vandin fyri at detta niður ígjøgnum tekju og annað undirlag.
7. Reglur, ið tryggja arbeiði og gongd, har høgt er.
8. Trygd fyri, at tilfar o.a. dettur ikki niður.
9. Trygdartiltøk.
10. Gildi fyri vegleiðingina

### 1. Lógar grundarlag, sum henda vegleiðing greinar.

- A. Ll. nr. 70 um arbeiðsumhvørvi frá 11. maí 2000
- B. Kunngerð nr. 136 frá 4. sept. 1994 um reglur fyri byggipláss og líknandi arbeiðspláss, sum setir í gildi:
- C. "Arbejdsministeriets bekendtgørelse nr. 1017 af 15. december 1993 om indretning af byggepladser og lignende arbejdssteder efter lov om arbejdsmiljø".

### 2. Vandin fyri at detta niður á byggiplássum o.a.

Vandin fyri at detta niðurav ella niðurigjøgnum, har arbeitt verður høgt uppi, er altíð til staðar, tá ið arbeitt verður á tekjum, í bygningum, grindaløgum (konstruktiónum), á arbeiðsdekkum, byggipallum, øðrum pallum, atkomuvegum o.a.

Hóskandi trygdartiltøk skulu gerast móti vandanum at detta útav ella niðurigjøgnum við at seta upp byggipallar, girðingar, lok, takstigar, flytiligar persónslyftarar (lyftir), trygdarnet, falltrygdarútgerð o.a.

Trygdarviðurskiftini skulu verða skipað eftir tí arbeiði, ið gjørt verða. Neyðug trygdarútgerð skal verða uppsett, áðrenn arbeiðið byrjar.

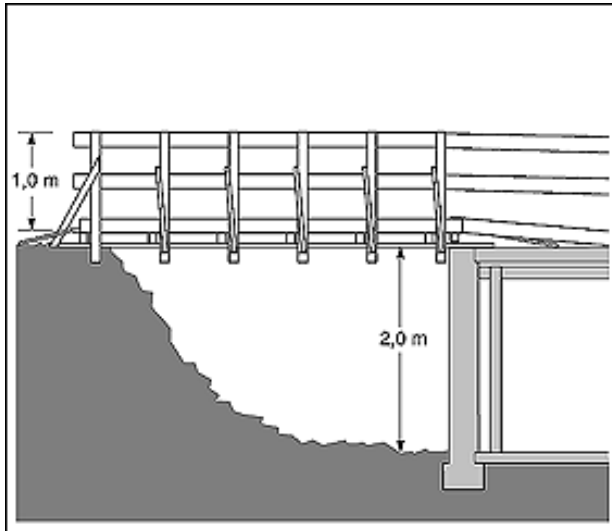
### 3. Arbeiði í bygningum, grindaløgum (konstruktiónum) o.a.

Op í tekjum, veggjum og gólvum skapa vanda fyri at detta niður. Fyri at verja seg fyri slíkum vandum skulu girðingar verða settar upp ella haldgott berandi undirlag lagt yvir.

Úrsparingar, hol o.a. í veggjum, t.d. duraop, skulu verða vard við girðing ella lokað fyri væl og virðiliga.

Um tað er neyðugt at beina burtur ella flyta okkurt trygdartiltak eina løtu, skal onnur trygdarútgerð verða nýtt í staðin t.d. falltrygdarútgerð. Hann, ið beinir burtur eitt trygdartiltak, skal seta tað upp aftur beinanvegin, tá ið tað, hann fæst við, er liðugt.

#### 4. Arbeiði og gongd á arbeiðsdekkið, byggipallum og øðrum pallum, atkomuvegum og aðrastaðnis



Mynd 1

Um vandin fyri at fallið er meiri enn 2,0 m, skal girðing ella onnur haldgóð verja verða nýtt (sí mynd 1).

Girðing skal kortini verða sett upp, sjálvt um fallið er minni enn 2,0 m, tá ið undirlagið er vandamikið at detta niðurá, sum t.d. laðað tilfar, hvassir kantar, jarntindar, ljóskassar, trappa og kjallaraslokur o.a., ella tá ið arbeitt verður við at sandblása, hátrýstreinsa og við øðrum tílíkum vandamiklum handverkara amboðum.

Girðing ella stongsil kann leggjast til vikis eina løtu, um onnur trygðarútgerð verður nýtt ístaðin t.d. lyft ella falltrygðarútgerð. Girðing ella stongsil skal altíð setast fyri aftur straks, tá ið grundin fyri at flyta slík trygðartiltøk er burtur.

Varir eitt arbeiðið stutta tíð t.d. smávegis umvælingar ella røkt, kann persónlig falltrygd verða nýtt. Persónlig falltrygd kann eisini verða nýtt, um vandin fyri at seta trygðartiltøk upp ella beina tey burtur er størri enn vandin, trygðartiltøkini skulu verja fyri.

Arbeidseftirlitið nýtir vanliga orðið "stutta tíð" um arbeiðið, ið varir í mesta lagi 4 tímaverk.

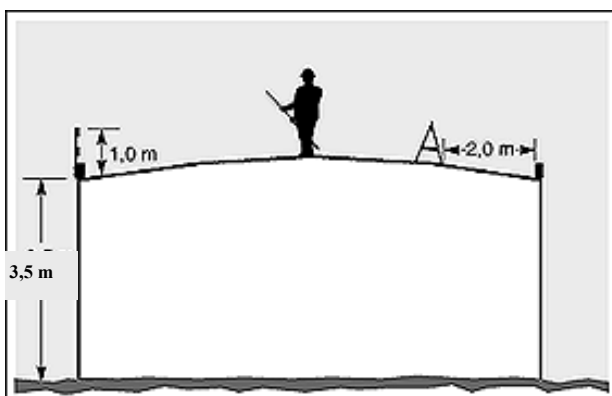
Tey 4 tímaverkini skulu skiljast soleiðis, at tað er tann einstaka arbeiðsuppgávan, ið er avgerandi fyri, um henda fyriskipan ella arbeiðsháttur kann verða brúkt. Fyriskipanin skal ikki skiljast soleiðis, at tað er "bert" loyvt at arbeiða í falltrygðarútgerð í uml. 4 tímar tilsamans á einum byggiplássi - líka mikið hvussu stórt arbeiðið er.

Tey 4 tímaverkini skulu harafturímóti ikki tulkast ella skiljast soleiðis, at arbeiðsuppgávurnar á einum byggiplássi kunnu verða býttar í fleiri 4 tímaverk, so alt arbeiðið kann verða gjørt bara við at nýta falltrygðarútgerð.

Tá ið avgerð verður tikin um, um talan er um eina einstaka arbeiðsuppgávu ella fleiri, skal dentur verða lagdur á slag og eyðkenni viðvíkjandi viðkomandi arbeiði, samanborið við annað arbeiði á byggiplássinum.

#### 5. Vandin fyri at detta niður av tekjum

Mynd 2.



##### Flatar tekjur

Tá ið arbeitt ella gingið verður á tekju, har reisingin er minni enn 15 stig, og takskeggið er meira enn 3,5 m upp frá lendi, skulu trygðartiltøk verða sett upp t.d. girðing e.o. haldgóð verja (sí mynd 2).

Um takarbeiði verður gjørt á glíðitryggum (skridsikkert) taki/undirlendi við góðum vind- og veðurviðurskiftum, kann hæddin økjast til 5,0 m.

Um það ikki er neyðugt, tá ið arbeitt verður, at koma takskegginum ella kantinum nærri enn 2,0 m, kann girðingin í staðin verða ein týðiliga avmerkt og haldgóð verja sum t.d. bukkar úr viði, vegafrámerkingartilfar, strýtur (keylur) ella úr øðrum stavum við brettum, stroyum (lektum), plastketum ella tilíkum ímillum. Plastbond og strimlar mugu ikki verða nýtt, tí tey lúka ikki krøvini um haldbari.

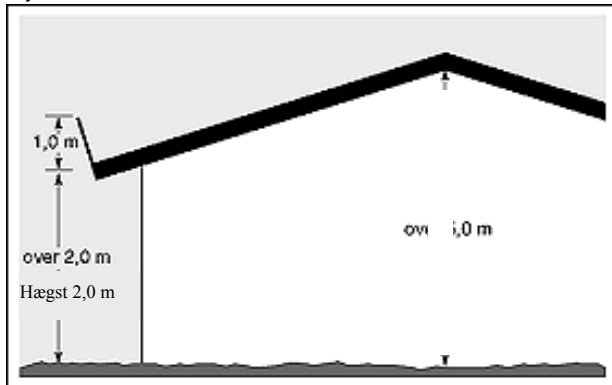
Einki arbeiði, gongd ella tilfar er loyvt uttan fyri avmerkingina.

Verða veggir ella múrkrúnur nýtt sum verja við takkant, skulu tey ikki verða lægri enn 1,0 m upp um takkant, sama hvat, hvussu breið ella tjúkk tey eru.

### Reystar tekjur

Á reystum tekjum, har reisingin er 15 stig ella meiri, skulu trygdartiltøk altíð verða sett í verk, áðrenn arbeiðið byrjar, tá ið takskeggið er hægri enn 2,0 m upp frá lendum ella undirlagnum uttanum og það verður arbeitt hægri uppi enn 5,0 m yvir lendi uttanum (sí mynd 3)

Mynd 3.



Verjan kann verða ein arbeiðspallur (stillads) og/ella takverja, og eigur at fara minst 1,0 m upp um takskeggið ella takfótin.

Verður arbeiðspallur nýttur, eigur dekkið á pallinum ikki verða meira enn 0,5 m undir takskegginum ella takfótinum, og pallurin skal hava girðing.

Við takskeggið skal annars verða set upp verja, net ella tilíkt, sum er so mikið sterkt, at það heldur fólki, ið dettur oman eftir

takinum. Alt eftir, hvussu reyst tekjan er, verða harafturat sett hesi krøv um trygd:

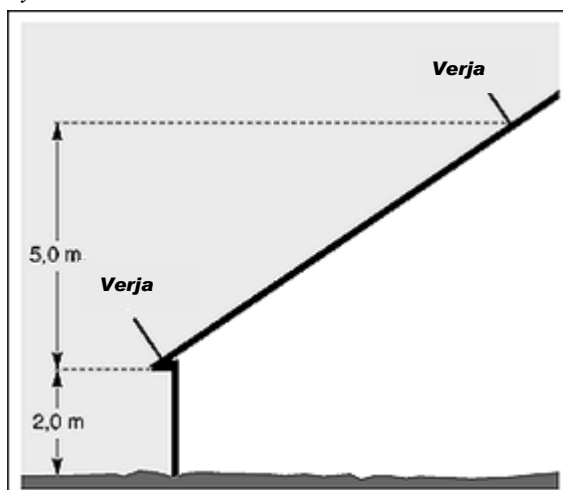
### Tekja við hægri reising enn 15 stig

Takstigar skulu verða nýttir, um takið er hált.

Takstigar skulu verða nýttir, sama hvussu høgt arbeitt verður, uttan so, at það er ráðiligt at ganga á stroyunum (lektunum).

### Tekja við hægri reising enn 34 stig

Mynd 4.



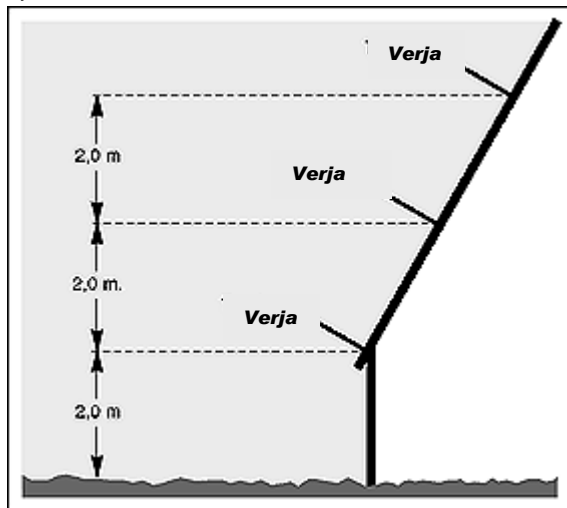
Verður arbeitt á eini slíkari tekju hægri uppi enn 5,0 m frá verjuni við takskeggið, mált loddrætt, skal nýggj verja verða sett upp har, soleiðis at fallið eftir tekjuni ongantíð verður meira enn 5,0 m, mált loddrætt, sama hvussu høgt uppi á tekjuni arbeitt verður (sí mynd 4).

Takstigar skulu altíð nýtast, uttan so at það er trygt at ganga á stroyunum (lektunum).

### Tekja við hægri reising enn 60 stig

Somu trygdarkrøv sum fyri reising hægri enn 34 stig, tó soleiðis, at ongantíð verður arbeitt á tekju hægri enn 2,0 m loddrætt frá verjuni niðriundir (sí mynd 5).

Mynd 5.



### Herd krøv til trygdartiltøk, tá ið arbeitt verður á tekjum

Trygdartiltøk skulu verða sett í verk, har byggitilfar o.a. verður lossað upp og niður og við rør og slokur, sum tilfar verður blakað niður ígjøgnum, tá ið meiri enn 2,0 m eru niður á lendið.

Har skarð er inn í tekjuna, er tað sama galdandi viðv. trygdini, uttan so at skarðið er væl og virðiliga avmerkt 2,0 m frá kantinum.

### Arbeiðið upp á skjøldurin (galvin)

Arbeiðið upp á skjøldurin skal verða tryggjað við arbeidspalli, tá ið meiri enn 2,0 m eru niður á lendið. Talan kann verða um at stoypa ella múra sjálvan skjøldurin upp, klæða við plátum, seta upp sperru við skjøldurin, gera úthang, stytta stroyur (lektir) o.a.

### Arbeiðið við skjøldurin

Har arbeitt verður tætt úti við ein skjøldur t.d. leggja tak ella umvæla tekju, og vandi er fyri at detta framyvir, afturyvir ella tilsíðis í fríum falli, skal girðing verða sett upp við skjøldurin, tá ið arbeitt verður nærri enn 2,0 m frá skjøldrunum.

Trygdartiltøk skulu verða sett í verk sjálvst um hæddin er minni enn 2,0 m, tá ið lendið ella undirlagið uttanum er hættisligt at detta niðrá t.d. laðað tilfar, hvassir kantar, jarntindar, ljóskassar, trappu- og kjallaraslokar ella slíkt, og tá ið arbeitt verður við at sandblása, hátrýstreinsa ella við øðrum slíkum vandamiklum handverkara amboðum. Tað sama er galdandi, um undirlagið á arbeidsstaðnum er hált ella á annan hátt vandafult av veðri og vindi, ella um tekjan er vandamikil háttáð, ella ein samanrenning av hesum umstøðum skapar vanda fyri at detta niður.

Varir arbeiðið stutta tíð, vanliga minni enn 4 tímaverk, at gera t.d. umvælingar, røkt o.a., kann persónlig falltrygdarverja verða nýtt í staðin.

## 6. Vandin at detta niður ígjøgnum tekju og annað undirlag

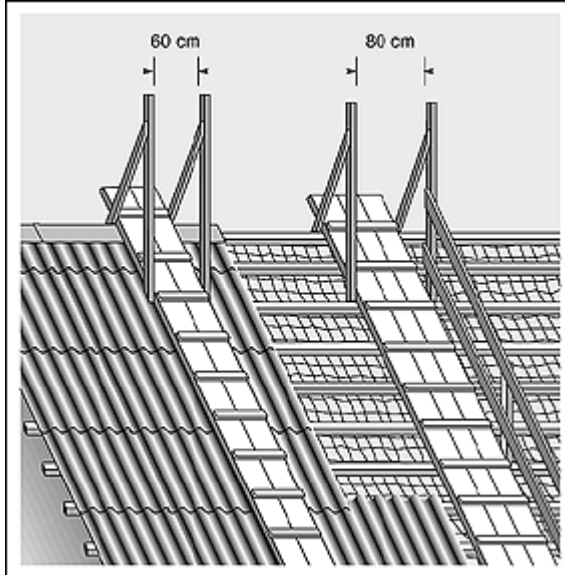
### Tekjur

Nakrar tekjur verða taktar við plátum, sum ikki eru burðardyggar t.d. flestu sløg av eternittplátum, glarutum bylgjuplátum, glasplátum og PVC- plátum, har meira enn 0,46 m eru millum stroyurnar (lektirnar).

Vandi er tá fyri at detta niður ígjøgnum, har takt verður. Somuleiðis er vandi fyri at detta niður, har plátur enn ikki eru lagdar og festar forsvarliga.

Tá ið takt verður, ella gingið verður á tí lidnu tekjuni, kann arbeiðið verða tryggjað við t.d. at nýta takbrýr, ið hava girðing móti opnu tekjuni og trygdarnet millum takbrýrnar (sí mynd 6).

Mynd 6.



Tá ið tekja verður umvæld ella røkt, kann arbeiðið verða tryggjað við at nýta gongubrýr ella takstigar. Trygdarnetið kann ikki verða nýtt einsamalt, tá ið takt verður, ella arbeitt verður á tekju, tí tað forðar ikki fyri at detta gjøgnum opið. Eitt fall niður í trygdarnetið kann skapa vanda fyri at koma niður á hvassar kantar á vegnum t.d. sperru ella stórvið.

Har burðardygt og gott undirlag er at stíga á, kann tað verða brúkt í staðin fyri trygdarnet. Burðardyggja undirlagið skal verða sett upp sambært ávísingini frá útvegaranum.

Áðrenn farið verður upp á eina tekju, kanna altíð fyrst, hvussu standurin er. Veður og vindur kunnu við tíðini hava gjørt tað, at takið, ið áður var burðardygt, tolir ikki, at gingið verður á tí.

Rivur kunnu vera í takplátunum, ella stroyrnar eru rotnar.

### **Undirlag annars, ið ikki er burðardygt**

Tá ið arbeitt verður á øðrum ikki burðardyggum undirlagið t.d., har tilfarið millum bjálkar/sperrur ella undir bjálkum/sperrum ikki er burðardygt, skal arbeiðið verða tryggjað, so at fólk dettur ikki ella stígur niðurgjøgnum. Hetta kann verða gjørt við at leggja burðardygt tilfar út fyrst, ið tryggjar fyri hesum vanda.

Tað sama er galdandi, tá ið undirlagið grundað á aldur ella væntandi røkt ikki er burðardygt longur, t.d. tá ið bygningar ella grindaløg (konstruktiónin) verða tiknir niður, ella tá arbeitt verður í gomlum húsum og bygningum.

## **7. Reglur, ið tryggja arbeiði og gongd, har høgt er.**

### **Høvuðsreglur**

Har vandi er fyri, at fólk kann detta framyvir ella til síðuna í fríum falli 2,0 m ella meiri, skulu trygdartiltøk verða sett í verk. Hetta er galdandi eitt nú, tá ið TT- og TTS-sperrur og takkassettur/trapezplátur verða lagdar, og vandi er fyri at detta niður av kantinum ella niður, millum elementini, lögð eru.

Vandin skal verða fyribyrgdur við girðing fram við opnum kanti, har vandi er at detta niður og við trygdarnetið yvir opini.

Tá ið arbeitt verður við at stoypa kantar á betongelementum, leggja syllar, reisa sperrur og leggja stroyur (lektir), seta upp takrennur o.a., kann vandi verða fyri at detta niður. Har vandi er fyri at detta meiri enn 2,0 m í fríum falli, skal t.d. byggipallur (stillads) við tryggari girðing verða sett upp.

### **Stroyur (lektir)**

Stroyur undir tekjum skulu verða nóg sterkar ella burðardyggar. Arbeidseftirlitið sigur vanliga, at stroyur, flokkaðar í DK-18, styrkiskildar og merktar, standa krøvini sett verða til styrki.

Stroyur skulu verða lagdar á ein hátt og hvør eftir aðra so at vandi er ikki fyri at detta niður millum sperrurnar ella við skjøldurin. Hetta kann verða gjørt við at leggja stroyurnar vatnrættar og negla tær í samankomingini, tá ið tær liggja, sum tær skulu. Negla fastar stroyur við skjøldurin, verður saman við arbeiðinum upp á úthang o.a. gjørt á byggipalli.

Verða stroyurnar lagdar sum nevnt omanfyri á t.d. bilhús ella lág sethús við lágari reising, nýtist tó ikki at heingja upp trygdarnet.

### **Herd krøv til trygd, tá ið arbeitt verður høgt uppi**

Verður arbeitt við sandblásing, hátrýstreinsan ella øðrum slíkum vandamiklum handverksamboðum, ella um vandi er at detta niður á hættisligt undirlag t.d. laðað tilfar, hvassar kantar, jarntindar, ljóskassar, trappu- ella kjallaraslokur o.a., so skulu trygdartiltøk verða sett í verk, sama, hvussu høgt fallið er.

Er vandin fyri at seta upp, brúka og taka niður trygdartiltøk størri enn vandin, trygdartiltøkini skulu verja fyri, og talan er um arbeiði, ið varir rímiliga stutta tíð, er tó ikki neyðugt at seta upp trygdartiltøk. Eitt dømi er at seta element upp í 3,5 m í hædd, tó ikki smøl element, sum t.d. gassbetong og siporex.

### **8. Trygd fyri, at tilfar o.a. dettur ikki niður**

Byggitilfar ella aðrir lutir skulu verða tryggjað at tey detta ella glíða ikki niður við t.d. at breiða útyvir, seta girðing upp ella annan stongsil. Tilfar lagt upp á tekjur skal liggja soleiðis, at tað glíður ikki, ella verður tikið av vindi.

### **9. Trygdartiltøk**

#### **Girðingar**

Girðingar skulu verða nóg sterkar og tryggjar, so at tær verja fyri falli. Girðingar skulu sambært Arbeidseftirlitinum hava ein handlista í 1,0 m hædd, knælista í 0,5 m hædd og fótlista í 0,15 m hædd.

Trægirðingar (dygd UK) í mesta lagi 2,25 m millum stavirnar, kunnu verða nýttar eru hesar treytir loknar:

- ✓ Stavirnir skulu kunna standa móti eini punktlast sum er 125 kg (1,25 kN), har handlistin er festur uttan at skjótast ella boygna meira enn 25 mm frá upprunastøðuni.
- ✓ Hand- og knælisti skulu verða úr 31 x 125 mm brettum og fótlistin úr 31 x 150 mm brettum.

#### **Byggipallar (stillads)**

Byggipallar skulu verða settir upp og brúktir sambært vegleiðing frá útvegara.

Vandin fyri at detta niður ímillum byggipallin og vegginn ella tí, hann stendur uppímóti, skal verða beindur burtur við at seta byggipallin so nær vegginum sum gjørligt. Er meira enn 0,30 m millum palldekkið og vegginn, skal girðing eisini verða á innsíðuni á pallinum.



### **Takgirðingar**

Takgirðingar skulu verða 1,0 m høgur og vanliga settar 80-90 stig á takflatuna. Takgirðingar skulu tola so mikið, at tær skulu standa fyri einum fólki, ið dettur oman eftir takinum. Hetta kann verða roynt við tvær ferðir at lata eina byrðu rulla oman eftir takinum 5,0 m frá girðingini. Byrðan skal viga minst 75 kg, verða 1,0 m long og 0,30 m í tvørmál. Girðingin skal kunna halda hesum.

### **Flytiligir persónslyftarar (lyftir)**

Flytiligir persónslyftarar skulu verða kannaðir og røktir, soleiðis sum útvegarin (leverandørurin) vísir á. Hvønn 12. mánað skal lyftin til høvuðseftirlit, ið útvegarin ger ella ein, ið kønur er til tess.

### **Takstigar**

Takstigar skulu verða so sterkir, at teir tola tað, teir verða brúktir til, og teir skulu hava mønukrókar. Lúka takstigar krøvini í DS/INSTA 650 ella EN 131, eru teir fullgóðir sambært Arbeidseftirlitinum.

### **Trygdarnet**

Trygdarnet skal lúka krøvini í góðkendum normum og standardum og verða røkt, roynt og hongt upp samsvarandi leiðbeiningini frá útvegaranum.

### **Falltrygdarútgerð**

Falltrygdarútgerð (trygdarbelti við línu) er ein persónlig trygdarútgerð og verður nýtt, um arbeiðið ikki á annan hátt kann verða lagt til rættis trygdarliga fult forsvarligt. Festið til trygdarlínuna skal kunna halda 1.000 kg (10 kN). Falltrygdarútgerð verður vanliga bert nýtt til arbeiði, ið varir stutta tíð. Sambært Arbeidseftirlitinum verður "stutt tíð" vanliga nýtt um arbeiði, ið varir undir 4 tímaverk.

### **Lok, lemmar o.a.**

Lok yvir op í gólvum o.a. skal verða nóg sterkt og verða tryggjað soleiðis, at tað fer ikki av lagi. Lok o.a. skal ikki verða hált at stíga á.

### **Avbygging**

Avbygging kann verða t.d. træbukkar, vegmerkingarstólpar, keylur ella aðrir stavir við brettum, stroyum (lektum), plastketum ella øðrum haldgóðum tilfari ímillum. Plastbond og strimlar kunnu ikki verða nýtt, tí tey lúka ikki krøvini um styrki.

### **10. Gildi fyri vegleiðingina.**

Hendan vegleiðing kemur í gildi 28. okt. 2004.

**ARBEIÐSEFTIRLITIÐ**, 14. okt. 2004.

\_\_\_\_\_  
Karl Joensen, stjóri (sign.)